



วารสาร สถานการณ์ตลาดแรงงาน

ปีที่ 26 ฉบับที่ 8 ประจำเดือนสิงหาคม 2561

กองบริหารข้อมูลตลาดแรงงาน
ติดตามข้อมูลตลาดแรงงาน



- ผู้มีงานทำ 38.63 ล้านคน เพิ่มขึ้นจากปีก่อน 6.5 แสนคน
- ผู้ว่างงาน 3.82 แสนคน ลดลงจากปีก่อน 9.4 หมื่นคน
- ความต้องการแรงงาน ณ เดือนกรกฎาคม 2561
จำนวน 23,402 อัตรา



@lmi.doe



Thai Labour Market
Information



doe.go.th/lmia

คณะผู้จัดทำ

อำนวยการโดย: นางสาวสุกัญญา กุฬพัฒน์กุล
ผู้อำนวยการกองบริหารข้อมูลตลาดแรงงาน
จัดทำโดย : กลุ่มงานวิเคราะห์และวิจัย
กองบริหารข้อมูลตลาดแรงงาน

CONTENTS

1

ภาวะการมีงานทำและการว่างงาน

2

ภาวะความต้องการแรงงาน

3

การไปทำงานต่างประเทศ

4

การทำงานของคนต่างด้าว

5

ภาวะเศรษฐกิจ

บทบรรณาธิการ...

สถานการณ์ตลาดแรงงานเดือนกรกฎาคม 2561 ปรากฏว่า ความต้องการแรงงานผ่าน กรมการจัดหางานมีจำนวน 23,402 อัตราลดลงจาก เดือนก่อนร้อยละ 14.89 ผู้ว่างงาน 3.82 แสนคน ลดลงจากปีก่อน 9.4 หมื่นคนอัตราการว่างงาน ร้อยละ 1.0

ทั้งนี้ผู้สนใจสามารถดูรายละเอียดข้อมูลและ ติดตามสถานการณ์ตลาดแรงงานของฉบับก่อนหน้า และบทความต่าง ๆ ได้จากเว็บไซต์ <https://doe.go.th/lmia> หรือ Facebook ที่ Thai Labour Market Information

กองบรรณาธิการ



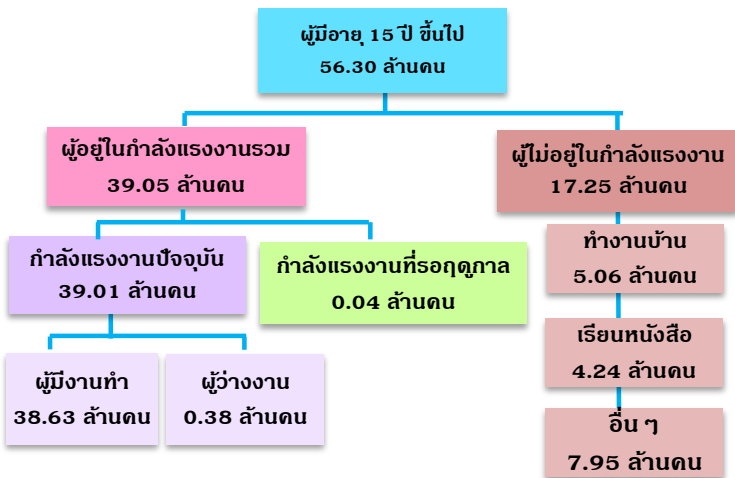
<https://doe.go.th/lmia>

วัตถุประสงค์

เพื่อเผยแพร่ข้อมูลข่าวสารตลาดแรงงาน ภาพรวมของประเทศ

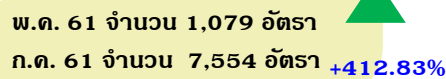
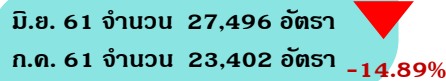
บทสรุปผู้บริหาร

ภาวะการทำงานของประชากรเดือนกรกฎาคม 2561



ผู้ว่างงาน 3.82 แสนคน อัตราการว่างงานร้อยละ 1.0 เปรียบเทียบกับช่วงเดียวกันของปีก่อนพบว่า ผู้ว่างงานลดลง 9.4 หมื่นคน

ความต้องการแรงงาน



เศรษฐกิจไทยขยายตัวต่อเนื่อง

+3.33% การอุปโภคบริโภคภาคเอกชน

+2.99% การนำเข้าสินค้า

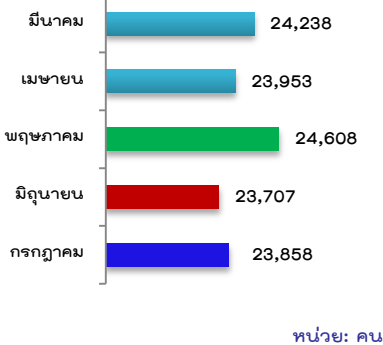
+1.46% อัตราเงินเฟ้อ

ผู้ประกันตนที่ออกจากงาน

กรกฎาคม 2561

ผู้ประกันตนกรณีว่างงาน 165,418 คน

การเลิกจ้างปี 2561

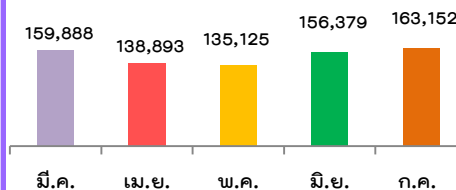


ที่มา: ศูนย์ข้อมูลแรงงานแห่งชาติ

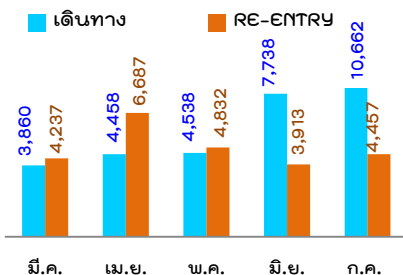
การไปทำงานต่างประเทศ

แรงงานไทยที่ยังคงทำงานในต่างประเทศ

หน่วย: คน



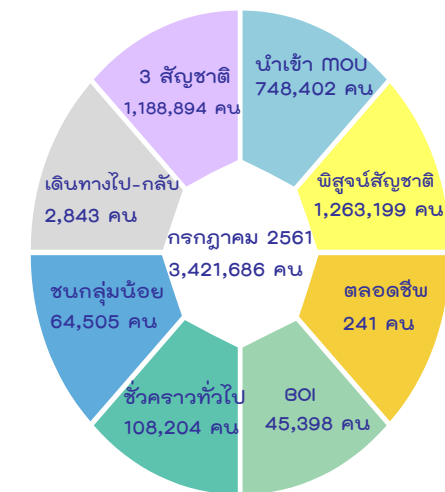
เดินทางไปทำงานต่างประเทศ



ที่มา: กองบริหารแรงงานไทยไปต่างประเทศ

การทำงานของคนต่างด้าว

ต่างด้าวที่ทำงานในประเทศไทย



ที่มา: สำนักบริหารแรงงานต่างด้าว

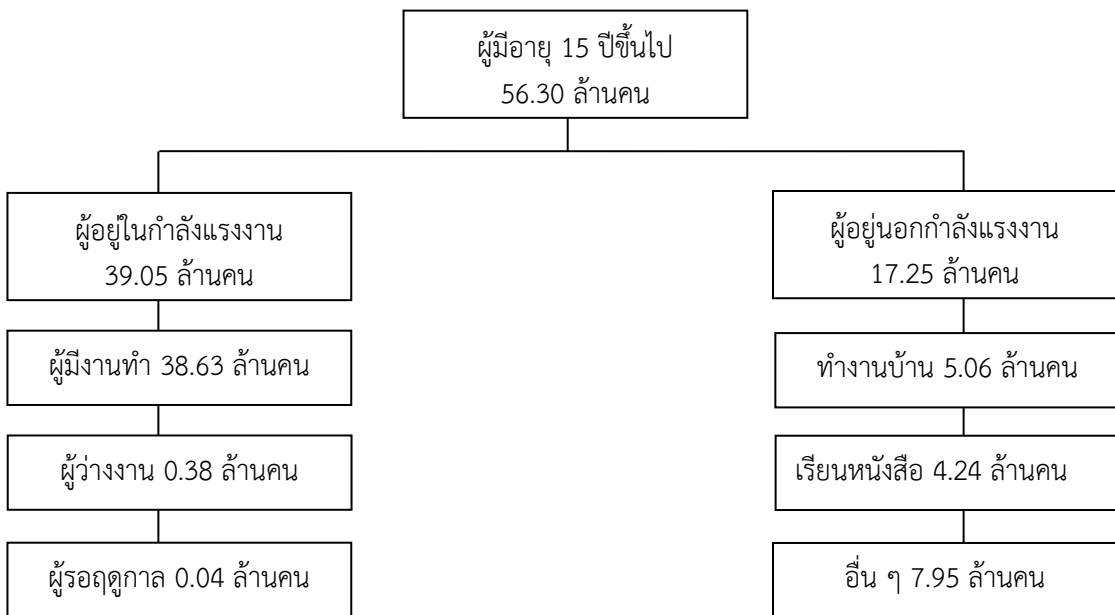
ภาวะการมีงานทำและการว่างงาน

จากการสำรวจภาวะการทำงานของประชากร โดยสำนักงานสถิติแห่งชาติ เดือนกรกฎาคม 2561 พบว่าจำนวนผู้มีงานทำเพิ่มขึ้น ในขณะที่ตัวชี้วัดอัตราการว่างงานก็ลดลงด้วยเช่นเดียวกัน เมื่อเปรียบเทียบกับช่วงเดียวกันของปีก่อน ปรากฏรายละเอียดดังนี้

- ◆ ผู้มีงานทำ จำนวน 38.63 ล้านคน เพิ่มขึ้นจากจากช่วงเดียวกันของปีก่อน 6.5 แสนคน
- ◆ ผู้ว่างงาน จำนวน 3.82 แสนคน ลดลงจากช่วงเวลาเดียวกันของปีก่อน 9.4 หมื่นคน
- ◆ อัตราการว่างงาน ร้อยละ 1.0 ลดลงจากช่วงเดียวกันของปีก่อนที่มีอัตราการว่างงาน

อยู่ร้อยละ 1.1

โครงสร้างกำลังแรงงานเดือนกรกฎาคม 2561



ภาวะการมีงานทำ

จากผลการสำรวจ พบว่าผู้มีงานทำในเดือนกรกฎาคม 2561 มีจำนวน 38.63 ล้านคน โดยเป็นผู้มีงานทำในภาคเกษตรกรรม 12.59 ล้านคน คิดเป็นร้อยละ 32.59 และนอกภาคเกษตรกรรม 26.04 ล้านคน คิดเป็นร้อยละ 67.41 โดยทำงานในสาขาการขายส่งและการขายปลีก มากที่สุด 6.43 ล้านคน รองลงมาคือสาขาการผลิต 5.64 ล้านคน สาขาที่พักแรมและบริการด้านอาหาร 2.83 ล้านคน สาขาการก่อสร้าง 2.06 ล้านคน สาขาการบริหารราชการ การป้องกันประเทศ และการประกันสังคมภาคบังคับ 1.66 ล้านคน ที่เหลืออยู่ในอุตสาหกรรมอื่น ๆ

แผนภูมิที่ 1 ผู้มีงานทำ เดือนกรกฎาคม ปี 2561

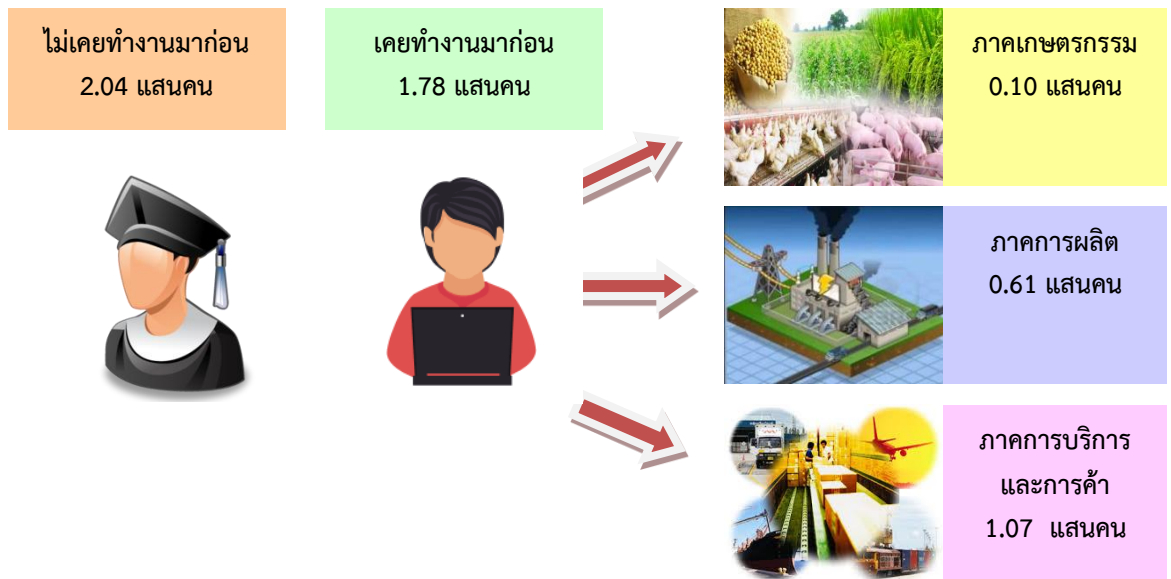


ภาวะการว่างงาน

สำหรับผู้ว่างงานทั่วประเทศมีจำนวน 3.82 แสนคน คิดเป็นอัตราการว่างงานร้อยละ 1.0 เมื่อเปรียบเทียบกับช่วงเดียวกันของปีก่อนผู้ว่างงานลดลง 9.4 หมื่นคน

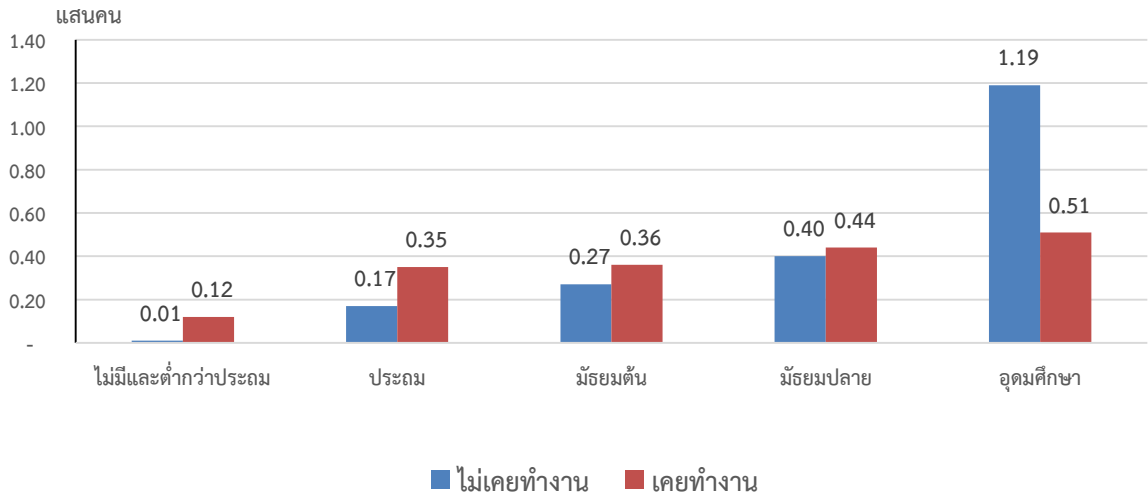
เมื่อพิจารณาผู้ว่างงานจากประสบการณ์การทำงาน พบว่า เป็นผู้ว่างงานที่ไม่เคยทำงานมาก่อนมีจำนวน 2.04 แสนคน และเป็นผู้ว่างงานที่เคยทำงานมาก่อน 1.78 แสนคน ซึ่งประกอบด้วยผู้ว่างงานจากภาคเกษตรกรรม 0.10 แสนคน ภาคการผลิต 0.61 แสนคน และภาคการบริการและการค้า 1.07 แสนคน

จำนวนผู้ว่างงานตามประสบการณ์การทำงาน เดือนกรกฎาคม 2561



ผู้ว่างงานที่ไม่เคยทำงานมาก่อน จำนวน 2.04 แสนคน ระดับการศึกษา สูงสุด คือ ผู้ที่จบระดับอุดมศึกษา จำนวน 1.19 แสนคน รองลงมา คือ ระดับมัธยมศึกษาตอนปลาย 0.40 แสนคน ระดับ มัธยมศึกษาตอนต้น 0.27 แสนคน ระดับประถมศึกษา 0.17 แสนคน ผู้ที่ไม่มีการศึกษาและต่ำกว่าประถมศึกษา 0.01 แสนคน

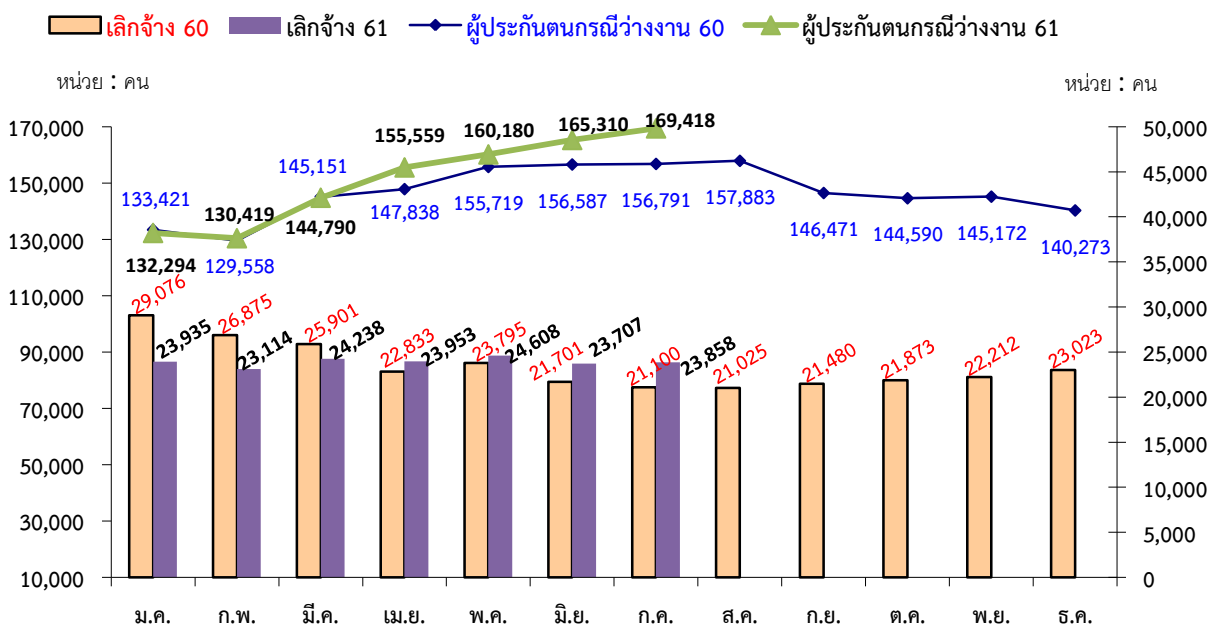
แผนภูมิที่ 2 เปรียบเทียบจำนวนผู้ว่างงานและอัตราการว่างงานตามระดับการศึกษาเดือนกรกฎาคม พ.ศ. 2561



สถานการณ์การเลิกจ้าง

สถิติผู้รับประโยชน์ทดแทนกรณีว่างงานเดือนกรกฎาคม 2561 มีจำนวน 169,418 คน เพิ่มขึ้นจากเดือนก่อน และช่วงเดียวกันของปีก่อน ร้อยละ 2.49 และร้อยละ 8.05 ตามลำดับ โดยเป็นผู้รับประโยชน์ทดแทนกรณีว่างงานด้วยสาเหตุจากการเลิกจ้าง จำนวน 23,858 คน หรือคิดเป็นร้อยละ 14.08 ของผู้รับประโยชน์ทดแทนกรณีว่างงาน ซึ่งเพิ่มขึ้นจากเดือนก่อน ร้อยละ 0.64 และเพิ่มขึ้นจากช่วงเดียวกันของปีก่อน ร้อยละ 13.00 ตามลำดับ

แผนภูมิที่ 3 ผู้รับประโยชน์ทดแทนรายเดือน ปี 2560 - 2561



ภาวะความต้องการแรงงาน

ความต้องการแรงงานผ่านบริการจัดหางานโดยรัฐ มีตำแหน่งงานรองรับ ณ เดือนกรกฎาคม 2561 จำนวน 23,402 อัตรา อุตสาหกรรมการผลิตต้องการแรงงานมากที่สุด ต้องการผู้ที่จบการศึกษาระดับปวช.-ปวส./อนุปริญญามากที่สุด

ความต้องการแรงงานผ่านบริการจัดหางานโดยรัฐ

กรมการจัดหางานได้รับแจ้งความต้องการแรงงาน (ตำแหน่งงานว่าง) จากนายจ้าง/สถานประกอบการเดือนกรกฎาคม 2561 จำนวน 23,402 อัตรา มีสถานประกอบการมาใช้บริการจำนวน 688 แห่ง มีผู้สมัครงาน 22,194 คน และบรรจุงานได้ 18,805 คน

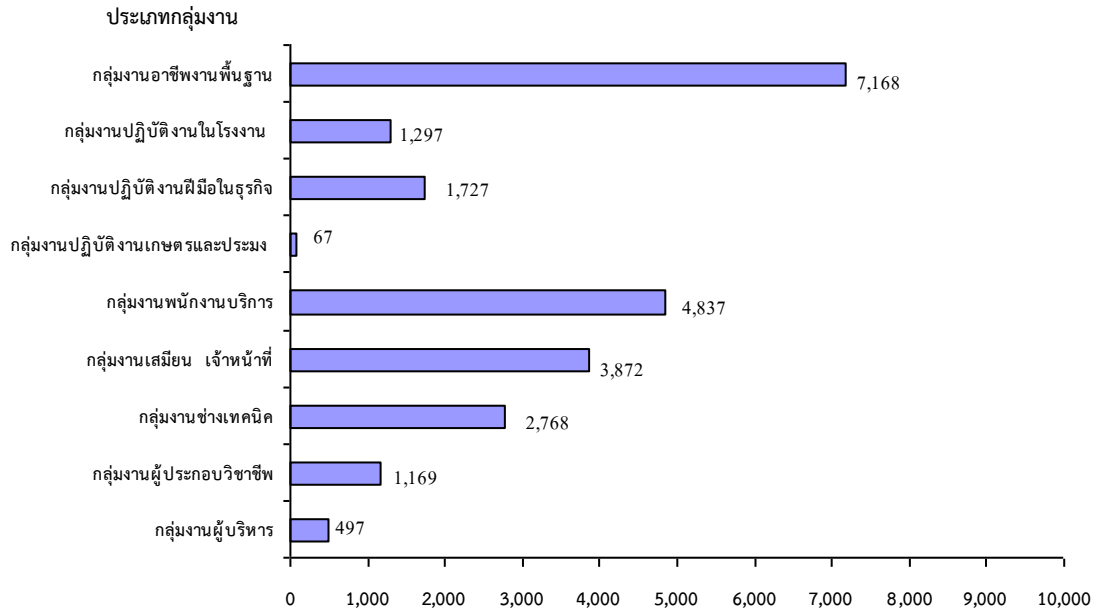
อุตสาหกรรมที่มีความต้องการแรงงานมากที่สุด ได้แก่ อุตสาหกรรมการผลิต 9,060 อัตรา การขายส่งและการขายปลีก การซ่อมยานยนต์และจักรยายนต์ 6,113 อัตรา ที่พักแรมและบริการด้านอาหาร 1,722 อัตรา กิจกรรมการบริการและบริการสนับสนุน 1,323 อัตรา ข้อมูลข่าวสารและการสื่อสาร 860 อัตรา

อาชีพที่มีความต้องการแรงงานมากที่สุดคือ อาชีพงานพื้นฐาน (แรงงานด้านการผลิต พนักงานทำความสะอาด) 7,168 อัตรา รองลงมาคือ พนักงานบริการ พนักงานขาย 4,837 อัตรา เสมียน เจ้าหน้าที่ 3,872 อัตรา ช่างเทคนิคและผู้ปฏิบัติงานที่เกี่ยวข้อง 2,768 อัตรา ผู้ปฏิบัติงานโดยใช้ฝีมือในธุรกิจต่าง ๆ 1,727 อัตรา

ตารางที่ 1 ความต้องการแรงงาน 5 อันดับแรกในกลุ่มงานต่าง ๆ

กลุ่มงาน	จำนวน (ร้อยละ)	ความต้องการแรงงาน 5 อันดับ				
		เจ้าหน้าที่ส่งเสริมการขาย	ผู้จัดการฝ่ายผลิต/ปฏิบัติการ	ผู้จัดการทั่วไปด้านค้าปลีก	ผู้จัดการฝ่ายบริหารทั่วไป	ผู้จัดการฝ่ายบุคคล
ผู้บริหาร	497 อัตรา (2.12)	เจ้าหน้าที่ส่งเสริมการขาย	ผู้จัดการฝ่ายผลิต/ปฏิบัติการ	ผู้จัดการทั่วไปด้านค้าปลีก	ผู้จัดการฝ่ายบริหารทั่วไป	ผู้จัดการฝ่ายบุคคล
ผู้ประกอบวิชาชีพ	1,169 อัตรา (5.00)	เจ้าหน้าที่ส่งเสริมการขาย	นักบัญชี	วิศวกรโยธาก่อสร้าง	วิศวกรไฟฟ้าทั่วไป	ผู้สอนในระดับประถมศึกษา
ช่างเทคนิค	2,768 อัตรา (11.83)	พนักงานบริการลูกค้า	พนักงานบัญชี	QC ไฟฟ้า อิเล็กทรอนิกส์	ช่างเทคนิค วิศวกรรวมไฟฟ้า	พนักงานขายด้านไอที
เสมียนเจ้าหน้าที่	3,872 อัตรา (16.55)	พนักงานธุรการ	เจ้าหน้าที่คลังสินค้า	เจ้าหน้าที่เก็บเงิน	พนักงานต้อนรับโรงแรม	เจ้าหน้าที่จัดเก็บเอกสาร
พนักงานบริการ	4,837 อัตรา (20.67)	พนักงานขาย	พนักงานดูแลความปลอดภัย	แม่บ้านสำนักงาน	พนักงานเสิร์ฟ	พ่อครัว
ปฏิบัติงานเกษตรและประมง	67 อัตรา (0.29)	ผู้เพาะปลูกพืชสวน	ผู้ดูแลสวนสาธารณะ/สนามหญ้า	คนงานฝีมือประจำสวนไม้ยืน/ไม้พุ่ม	ผู้ดูแลสวนสัตว์	คนงานประจำฟาร์มสุกร
ปฏิบัติงานฝีมือในธุรกิจ	1,727 อัตรา (7.38)	ช่างไฟฟ้า	ช่างเชื่อมโลหะด้วยไฟฟ้า	ช่างซ่อมยานยนต์	ช่างเย็บ ช่างปัก	ผู้ฉีดพ่นทรายทำความสะอาด
ปฏิบัติงานในโรงงาน	1,297 อัตรา (5.54)	พนักงานขับรถยนต์	พนักงานขับรถบรรทุกและรถตู้ขนาดใหญ่	ผู้ควบคุมเครื่องกลึง	ช่างประกอบอุปกรณ์อิเล็กทรอนิกส์	ช่างเย็บผลิตภัณฑ์สิ่งทอสิ่งทัก/เครื่องแต่งกาย
อาชีพงานพื้นฐาน	7,168 อัตรา (30.63)	แรงงานด้านการผลิต	พนักงานทำความสะอาดอาคาร	แรงงานบรรจุ	พนักงานส่งเอกสาร	ผู้ขนส่งสินค้า

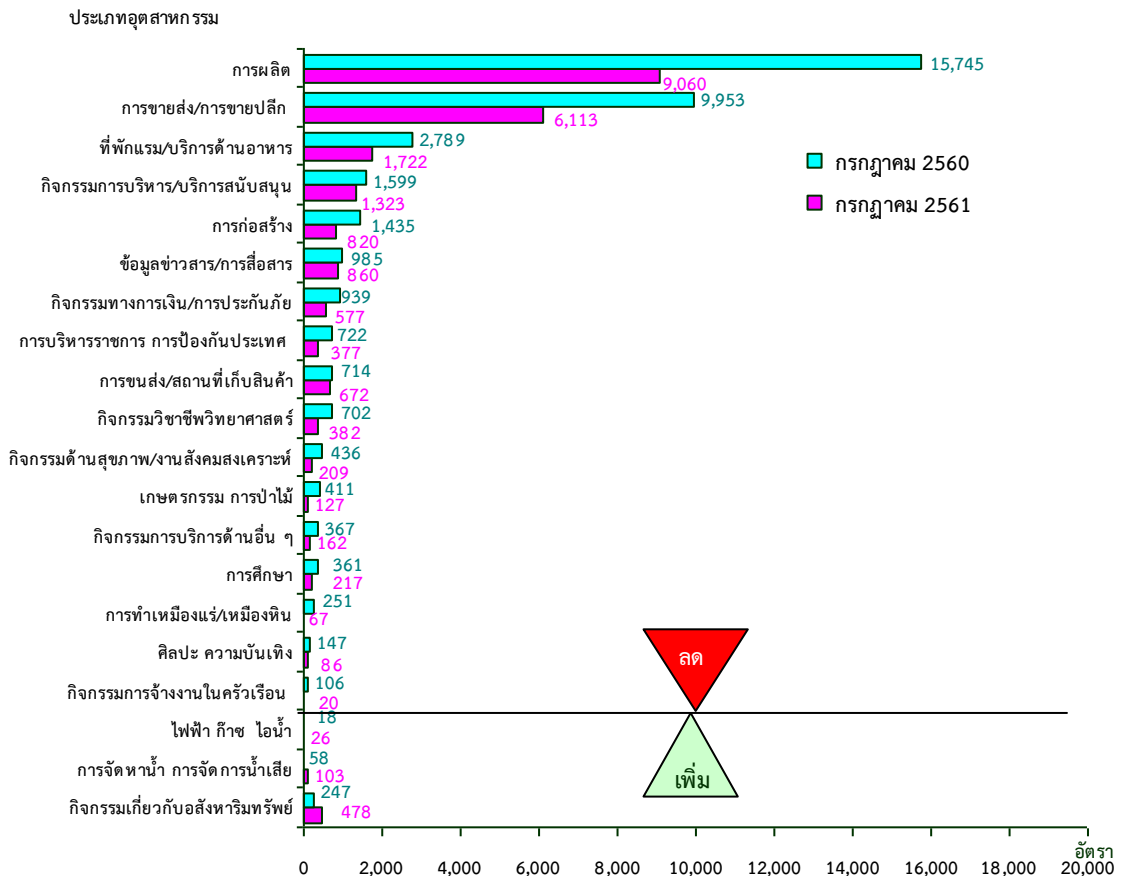
แผนภูมิที่ 4 ความต้องการแรงงานจำแนกตามกลุ่มงาน เดือนกรกฎาคม 2561



ความต้องการแรงงานส่วนใหญ่อยู่ในภาคกลาง กรุงเทพมหานครและปริมณฑล ร้อยละ 61.55 รองลงมาคือภาคเหนือ ร้อยละ 14.76 ภาคตะวันออกเฉียงเหนือ ร้อยละ 12.13 และภาคใต้ ร้อยละ 11.56

เมื่อเปรียบเทียบกับช่วงเดียวกันของปีก่อนที่มีความต้องการแรงงาน 37,985 อัตรา และเดือนก่อนหน้าที่มีความต้องการแรงงาน 27,496 อัตรา พบว่าความต้องการแรงงานลดลง 14,581 อัตรา และ 4,094 อัตรา คิดเป็นร้อยละ 38.39 และ 14.89 ตามลำดับ

แผนภูมิที่ 5 เปรียบเทียบความต้องการแรงงาน จำแนกตามอุตสาหกรรม เดือนกรกฎาคม ปี 2560 และ ปี 2561



ผู้สมัครงาน

ผู้สมัครงานที่มาใช้บริการ จำนวน 22,194 คน เป็นผู้จบการศึกษาระดับมัธยมศึกษามากที่สุด ร้อยละ 40.60 รองลงมาคือ ระดับปริญญาตรีขึ้นไป ร้อยละ 28.22 ระดับปวช. – ปวส./อนุปริญญา ร้อยละ 19.20 และประถมศึกษา ร้อยละ 11.98

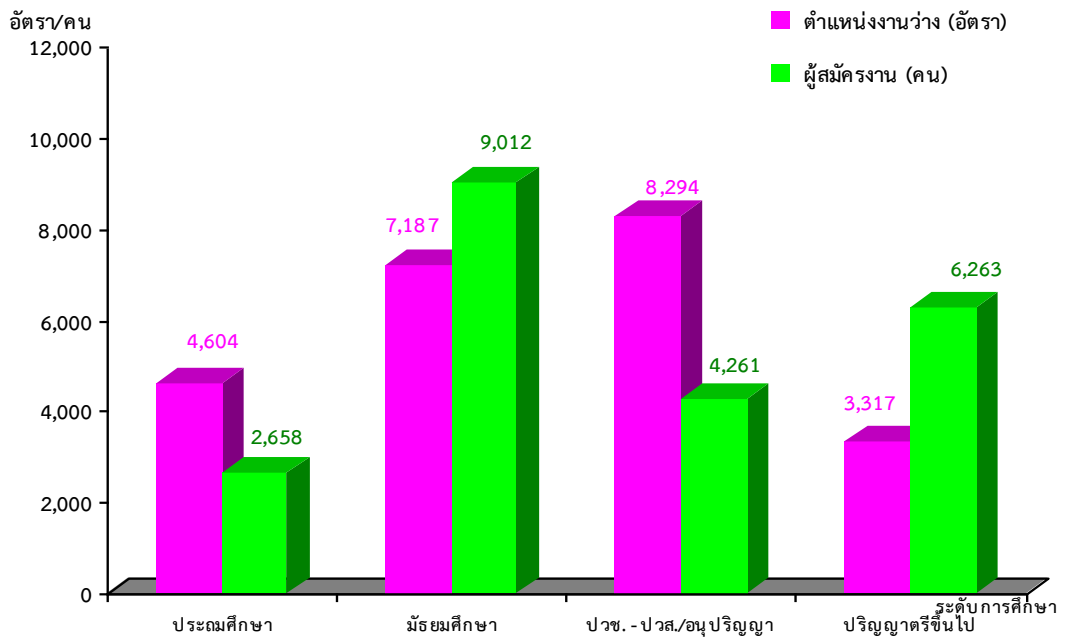
พิจารณาตามช่วงอายุ พบว่าผู้มาสมัครงานที่มีอายุระหว่าง 30 – 39 ปีมากที่สุด คิดเป็น ร้อยละ 36.67 รองลงมาคือ อายุระหว่าง 25 – 29 ปี ร้อยละ 21.64 อายุไม่เกิน 24 ปี ร้อยละ 19.30

เมื่อเปรียบเทียบกับช่วงเดียวกันของปีก่อนที่มีผู้สมัครงาน 38,433 คน และเดือนก่อนหน้าที่มีผู้สมัครงาน 27,673 คน พบว่าผู้สมัครงานลดลง 16,239 คน และ 5,479 คน คิดเป็นร้อยละ 42.25 และ 19.80 ตามลำดับ

ตารางที่ 2 ตำแหน่งงานที่ผู้สมัครงานสมัครมาก 5 อันดับแรกในกลุ่มงานต่าง ๆ

กลุ่มงาน	จำนวน (ร้อยละ)	ผู้สมัครมาก 5 อันดับ				
ผู้บริหาร	580 คน (2.61)	ผู้จัดการฝ่ายบริหารทั่วไป	ผู้จัดการฝ่ายส่งเสริมการขาย	ผู้จัดการทั่วไปด้านค้าปลีก	ผู้จัดการฝ่ายบุคคล	เจ้าหน้าที่บริหารของหน่วยงานภาครัฐบาล
ผู้ประกอบการวิชาชีพ	1,214 คน (5.47)	เจ้าหน้าที่ส่งเสริมการขาย	ผู้สอนในระดับอาชีวศึกษา	นักบัญชี	โปรแกรมเมอร์	เจ้าหน้าที่บริหารงานลูกค้า
ช่างเทคนิค	2,394 คน (10.79)	พนักงานบัญชี	พนักงานบริการลูกค้า	ผู้ตรวจสอบคุณภาพผลิตภัณฑ์สินค้าไฟฟ้าอิเล็กทรอนิกส์	นักออกแบบภาพกราฟฟิก	ผู้จัดซื้อทั่วไป
เสมียนเจ้าหน้าที่	4,724 คน (21.29)	พนักงานธุรการ	เจ้าหน้าที่คลังสินค้า	เจ้าหน้าที่เก็บเงิน	พนักงานต้อนรับโรงแรม	เจ้าหน้าที่คอมพิวเตอร์
พนักงานบริการ	4,058 คน (18.28)	พนักงานขาย	แม่บ้านสำนักงาน	พนักงานดูแลความปลอดภัย	พนักงานบริการ	พ่อครัว
ปฏิบัติงานเกษตรและประมง	51 คน (0.23)	ผู้เพาะปลูกพืชสวน	หัวหน้าคนงานประจำสวนยาง	ผู้เพาะปลูกพืชไร่/พืชผัก	คนงานประจำฟาร์มปศุสัตว์	เกษตรกร การเกษตรแบบผสมผสาน
ปฏิบัติงานฝีมือในธุรกิจ	1,064 คน (4.79)	ช่างไฟฟ้า	ช่างซ่อมเครื่องจักรกล/ยานยนต์	ช่างเชื่อมโลหะด้วยไฟฟ้า	ช่างตัดเย็บเสื้อผ้าสำเร็จรูป	ช่างซ่อม/ปรับแต่งเครื่องจักรกล
ปฏิบัติงานในโรงงาน	1,261 คน (5.68)	พนักงานขับรถยนต์	พนักงานขับรถบรรทุกและรถตู้ขนาดใหญ่	ช่างเย็บผลิตภัณฑ์สิ่งทอสิ่งทัก/เครื่องแต่งกาย	ช่างประกอบอุปกรณ์อิเล็กทรอนิกส์	พนักงานขับรถยนต์
อาชีพงานพื้นฐาน	6,848 คน (30.86)	แรงงานด้านการผลิต	พนักงานส่งเอกสาร	พนักงานทำความสะอาดอาคาร	ผู้ขนส่งสินค้า	แรงงานก่อสร้างอาคาร

แผนภูมิที่ 6 เปรียบเทียบตำแหน่งงานว่าง และผู้สมัครงาน จำแนกตามระดับการศึกษา เดือนกรกฎาคม 2561



การบรรจุนาน

มีการบรรจุนานจำนวน 18,805 คน เป็นผู้ที่จบการศึกษาระดับมัธยมศึกษามากที่สุด คิดเป็นร้อยละ 42.31 รองลงมาคือ ระดับปริญญาตรีขึ้นไป ร้อยละ 25.61 ระดับปวช. - ปวส./อนุปริญญา ร้อยละ 19.83 และระดับประถมศึกษา 12.25

อุตสาหกรรมที่มีการบรรจุนานมากที่สุด ได้แก่ อุตสาหกรรมการผลิต 7,553 คน การขายส่งและการขายปลีก ซ่อมยานยนต์และจักรยานยนต์ 5,315 คน ที่พักแรมและบริการด้านอาหาร 1,239 คน กิจกรรมการบริการและ บริการสนับสนุน 910 คน การก่อสร้าง 610 คน

อาชีพที่มีการบรรจุนานมากที่สุด ได้แก่ อาชีพงานพื้นฐาน (แรงงานด้านการผลิต แรงงานบรรจุ) 6,725 คน รองลงมาคือ พนักงานบริการ พนักงานขาย 3,661 คน เสมียน เจ้าหน้าที่ 3,571 คน ช่างเทคนิคและผู้ปฏิบัติงานที่เกี่ยวข้อง 1,838 คน ผู้ปฏิบัติงานในโรงงาน ผู้ควบคุมเครื่องจักรและผู้ปฏิบัติงานด้านการประกอบ 1,010 คน

เมื่อพิจารณาระหว่างการบรรจุนานกับตำแหน่งงานว่าง พบว่า ตำแหน่งงานที่ยังไม่ได้รับการบรรจุ มีจำนวน 4,597 อัตรา ส่วนใหญ่เป็นตำแหน่งที่ต้องการผู้สำเร็จการศึกษาระดับปวช. - ปวส./อนุปริญญา โดยตำแหน่งที่ไม่ได้รับการบรรจุ ได้แก่ แรงงานด้านการผลิต โปรแกรมเมอร์ พนักงานดูแลความปลอดภัย

**ความต้องการแรงงานภาครัฐ รัฐวิสาหกิจ ส่วนราชการไม่สังกัดสำนักนายกรัฐมนตรี
หรือกระทรวง และองค์กรมหาชนผ่านทางเว็บไซต์**

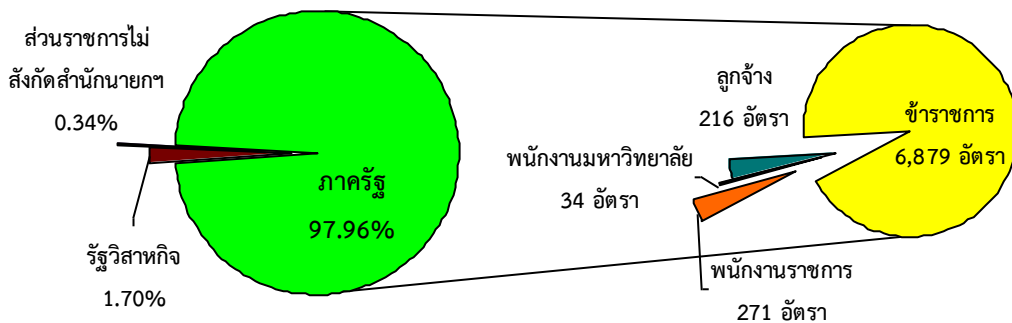
ความต้องการแรงงานภาครัฐ รัฐวิสาหกิจ ส่วนราชการไม่สังกัดสำนักนายกรัฐมนตรีหรือกระทรวง และองค์กรมหาชนผ่านทางเว็บไซต์ เป็นการรวบรวมข้อมูลตำแหน่งงานที่ประกาศรับสมัครหรือเปิดสอบเพื่อบรรจุเข้ารับราชการ พนักงาน รวมถึงลูกจ้างของหน่วยงาน ประจำเดือนกรกฎาคม 2561 พบว่า มีความต้องการแรงงาน 7,554 อัตรา เป็นเพศชาย 63 อัตรา เพศหญิง 2 อัตรา และไม่ระบุเพศ 7,489 อัตรา

1. ภาครัฐ มีความต้องการแรงงาน 7,400 อัตรา คิดเป็นร้อยละ 97.96 ส่วนใหญ่เป็นกลุ่มข้าราชการ 6,879 อัตรา คิดเป็นร้อยละ 91.06 ต้องการตำแหน่ง ครู (ระดับประถม-มัธยมศึกษา) มากที่สุด 5,593 อัตรา รองลงมาคือ กลุ่มพนักงาน (พนักงานราชการ 271 อัตรา พนักงานมหาวิทยาลัย 34 อัตรา) คิดเป็นร้อยละ 4.04 ต้องการตำแหน่ง พนักงานอาชีพ สรรพากร มากที่สุด 59 อัตรา และกลุ่มลูกจ้าง 216 อัตรา คิดเป็นร้อยละ 2.86 โดยต้องการตำแหน่งพยาบาลวิชาชีพ มากที่สุด 55 อัตรา และเมื่อพิจารณาตามระดับการศึกษา พบว่า หน่วยงานภาครัฐต้องการผู้ที่สำเร็จการศึกษาระดับปริญญาตรีและสูงกว่า คิดเป็นร้อยละ 90.92 รองลงมาได้แก่ ระดับ ปวช.-ปวส. เป็นส่วนใหญ่ ร้อยละ 7.85 ระดับมัธยมศึกษา ร้อยละ 1.19 และไม่ระบุ ร้อยละ 0.04

2. หน่วยงานรัฐวิสาหกิจ มีความต้องการแรงงาน 128 อัตรา คิดเป็นร้อยละ 1.70 ส่วนใหญ่เป็นกลุ่มพนักงาน 71 อัตรา คิดเป็นร้อยละ 0.94 โดยต้องการตำแหน่งพนักงานโปรแกรมคอมพิวเตอร์ มากที่สุด 11 อัตรา และเป็นกลุ่มลูกจ้าง 57 อัตรา คิดเป็นร้อยละ 0.75 โดยต้องการตำแหน่งลูกจ้างชั่วคราว มากที่สุด 48 อัตรา และเมื่อพิจารณาตามระดับการศึกษา พบว่า ส่วนราชการไม่สังกัดสำนักนายกรัฐมนตรีหรือกระทรวง ต้องการผู้ที่สำเร็จการศึกษาระดับ ปวช.-ปวส. คิดเป็นร้อยละ 67.19 ที่เหลือได้แก่ ระดับปริญญาตรีและสูงกว่า คิดเป็นร้อยละ 30.47

3. ส่วนราชการไม่สังกัดสำนักนายกรัฐมนตรีหรือกระทรวง มีความต้องการแรงงาน 26 อัตรา คิดเป็นร้อยละ 0.34 เป็นข้าราชการทั้งสิ้น 26 อัตรา โดยต้องการตำแหน่งเจ้าพนักงานชวเลข มากที่สุด 7 อัตรา และเมื่อพิจารณาตามระดับการศึกษา พบว่า ส่วนราชการไม่สังกัดสำนักนายกรัฐมนตรีหรือกระทรวง ต้องการผู้ที่สำเร็จการศึกษาระดับ ปวช.-ปวส. คิดเป็นร้อยละ 84.62 ที่เหลือได้แก่ ระดับปริญญาตรีและสูงกว่า คิดเป็นร้อยละ 15.38

แผนภูมิที่ 4 ความต้องการแรงงานจำแนกตามประเภทหน่วยงาน เดือน กรกฎาคม 2561



- ที่มา : 1. ศูนย์สรรหาและเลือกสรร สำนักงานคณะกรรมการข้าราชการพลเรือน (ก.พ.)
 2. สำนักพัฒนาระบบบริหารงานบุคคลและนิติการ สำนักงานคณะกรรมการการศึกษาขั้นพื้นฐาน (สพฐ.)
 3. perdsorbtoday.com จากการรวบรวมความต้องการแรงงาน

รวบรวมและประมวลผลโดยกองบริหารข้อมูลตลาดแรงงาน กรมการจัดหางาน

หมายเหตุ : การจัดกลุ่มประเภทองค์กรจัดตามเว็บไซต์กลางบริการอิเล็กทรอนิกส์ภาครัฐ <https://www.egov.go.th>

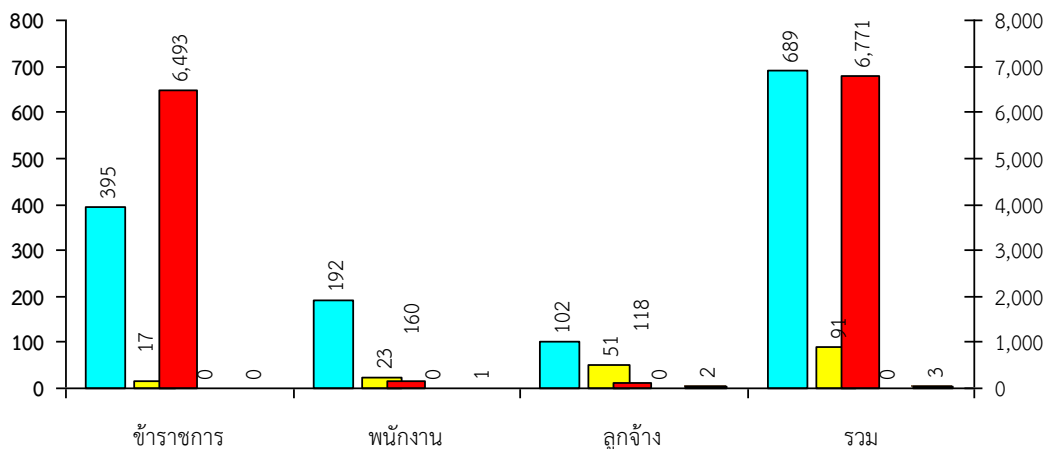
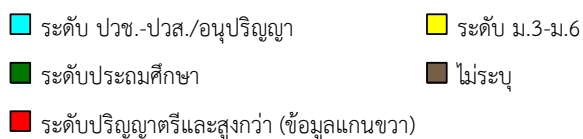
ตารางที่ 3 เปรียบเทียบความต้องการแรงงานรายเดือน ปี 2560-2561

หน่วยงาน	ปี 2560		ปี 2561				ร้อยละ	
	กรกฎาคม		มิถุนายน		กรกฎาคม		การเปลี่ยนแปลง	
	จำนวน (อัตรา)	ร้อยละ	จำนวน (อัตรา)	ร้อยละ	จำนวน (อัตรา)	ร้อยละ	ปีก่อนหน้า	เดือนก่อน
1. ภาครัฐ	1,214	82.42	921	85.36	7,400	97.96	509.56	703.47
2. รัฐวิสาหกิจ	259	17.58	136	12.60	128	1.70	-50.58	-5.88
3. ส่วนราชการไม่สังกัด สำนักนายกรัฐมนตรี หรือกระทรวง	-	-	22	2.04	26	0.34	-	18.18
4. องค์กรมหาชน	-	-	-	-	-	-	-	-
รวม	1,473	100	1,079	100	7,554	100	412.83	600.09

ที่มา : รวบรวมและประมวลผลโดยกองบริหารข้อมูลตลาดแรงงาน กรมการจัดหางาน

เมื่อเปรียบเทียบกับช่วงเดียวกันของปีก่อน พบว่า ความต้องการแรงงานโดยรวมเพิ่มขึ้น 6,081 อัตรา คิดเป็น ร้อยละ 412.83 โดยหน่วยงานภาครัฐมีความต้องการแรงงานเพิ่มขึ้นมากที่สุด จำนวน 6,186 อัตรา คิดเป็น ร้อยละ 509.56 ขณะที่หน่วยงานรัฐวิสาหกิจมีความต้องการแรงงานลดลง และองค์กรมหาชนไม่มีความต้องการแรงงานเช่นเดียวกับปีก่อน และเมื่อเปรียบเทียบความต้องการแรงงานกับเดือนก่อนหน้า พบว่า ความต้องการแรงงานโดยรวมเพิ่มขึ้น 6,475 อัตรา คิดเป็นร้อยละ 600.09 โดยหน่วยงานภาครัฐมีความต้องการแรงงานเพิ่มขึ้นมากที่สุด จำนวน 6,479 อัตรา คิดเป็นร้อยละ 703.47 ขณะที่หน่วยงานรัฐวิสาหกิจมีความต้องการแรงงานลดลง และองค์กรมหาชน ไม่มีความต้องการแรงงานเช่นเดียวกับเดือนก่อน

แผนภูมิที่ 8 ความต้องการแรงงานจำแนกตามระดับการศึกษา



ที่มา : กองบริหารข้อมูลตลาดแรงงาน กรมการจัดหางาน

เมื่อพิจารณาความต้องการแรงงานจำแนกตามระดับการศึกษา พบว่า หน่วยงานภาครัฐ รัฐวิสาหกิจ ส่วนราชการไม่สังกัดสำนักนายกรัฐมนตรีหรือกระทรวง และองค์กรมหาชน ต้องการผู้จบการศึกษาระดับปริญญาตรีและสูงกว่ามากที่สุด จำนวน 6,771 อัตรา รองลงมาคือ ระดับ ปวช.-ปวส./อนุปริญญา จำนวน 689 อัตรา เมื่อพิจารณาเป็นรายกลุ่ม พบว่า กลุ่มข้าราชการต้องการผู้จบการศึกษาระดับปริญญาตรีและสูงกว่า มากที่สุด จำนวน 6,493 อัตรา กลุ่มพนักงานต้องการผู้จบการศึกษาระดับ ปวช.-ปวส./อนุปริญญา มากที่สุด จำนวน 192 อัตราและกลุ่มลูกจ้างต้องการผู้จบการศึกษาระดับปริญญาตรีและสูงกว่า มากที่สุด จำนวน 118 อัตรา

ตารางที่ 4 ตำแหน่งงานที่มีความต้องการแรงงานมาก 5 อันดับแรก

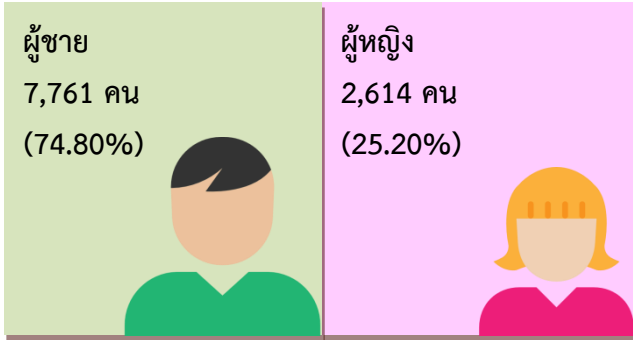
ข้าราชการ ¹	พนักงาน ²	ลูกจ้าง ³
1. ครู (ประถม-มัธยมศึกษา)	1. พนักงานภาษีสรรพากร (กลุ่มงานบริการ)	1. พยาบาลวิชาชีพ
2. ครูผู้ช่วย	2. อาจารย์ (มหาวิทยาลัย)	2. ลูกจ้างชั่วคราว
3. เจ้าพนักงานปกครอง (ปลัดอำเภอ)	3. ช่างฝีมือทั่วไป	3. พนักงานบริการ
4. เจ้าหน้าที่ปกครอง	4. พนักงานโปรแกรมคอมพิวเตอร์	4. เศรษฐกร
5. เจ้าพนักงานธุรการ	เจ้าพนักงานภาษีสรรพากร (กลุ่มงานบริหารทั่วไป)	5. พนักงานช่วยเหลือคนไข้

ที่มา : รวบรวมและประมวลผลโดยกองบริหารข้อมูลตลาดแรงงาน กรมการจัดหางาน

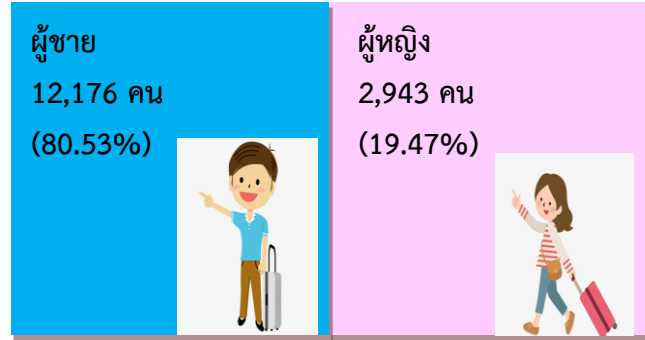
หมายเหตุ : 1. ข้าราชการ¹ หมายถึง ข้าราชการพลเรือน ข้าราชการครู ข้าราชการทหารเรือ ข้าราชการรัฐสภา
 2. พนักงาน² หมายถึง พนักงานราชการ พนักงานกองทุน พนักงานเงินทุนหมุนเวียน พนักงานมหาวิทยาลัย พนักงานรัฐวิสาหกิจ
 3. ลูกจ้าง³ หมายถึง ลูกจ้างชั่วคราว พนักงานกระทรวงสาธารณสุข ลูกจ้างประจำและลูกจ้างชั่วคราวหน่วยงานรัฐวิสาหกิจ

การไปทำงานต่างประเทศ

แรงงานไทยที่ลงทะเบียนแจ้งความประสงค์จะเดินทางไปทำงานต่างประเทศ



แรงงานไทยเดินทางไปทำงานต่างประเทศ



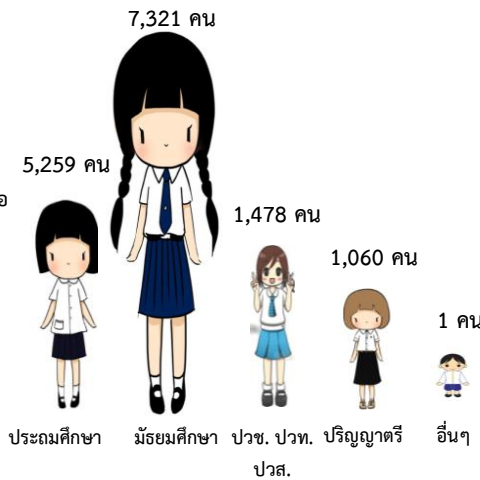
ในเดือนสิงหาคม 2561 มีแรงงานไทยที่ยังคงทำงานอยู่ในต่างประเทศจำนวน 163,152 คน และแรงงานไทยที่ลงทะเบียนแจ้งความประสงค์จะเดินทางไปทำงานต่างประเทศในเดือนกรกฎาคม 2561 มีจำนวน 10,375 คน

สำหรับแรงงานไทยที่เดินทางไปทำงานต่างประเทศในเดือนกรกฎาคม 2561 มีจำนวน 15,119 คน เป็นชาย 12,176 คน หรือร้อยละ 80.53 เป็นหญิง 2,943 คน หรือร้อยละ 19.47 เมื่อเปรียบเทียบกับช่วงเดียวกันของปีก่อนพบว่า เพิ่มขึ้นร้อยละ 9.59 และเมื่อเปรียบเทียบกับเดือนก่อนหน้า พบว่าลดลงร้อยละ 29.77

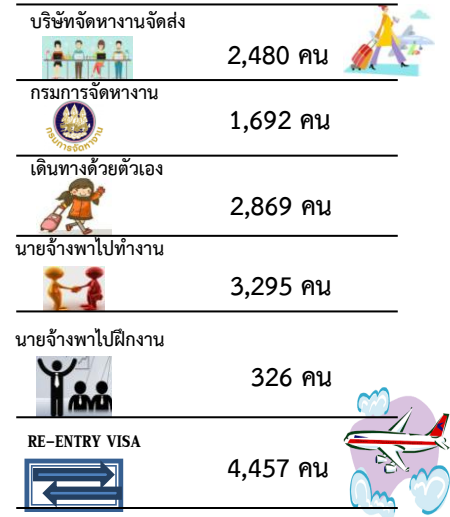
แรงงานไทยที่เดินทางไปทำงานต่างประเทศจำแนกตามภูมิภาค



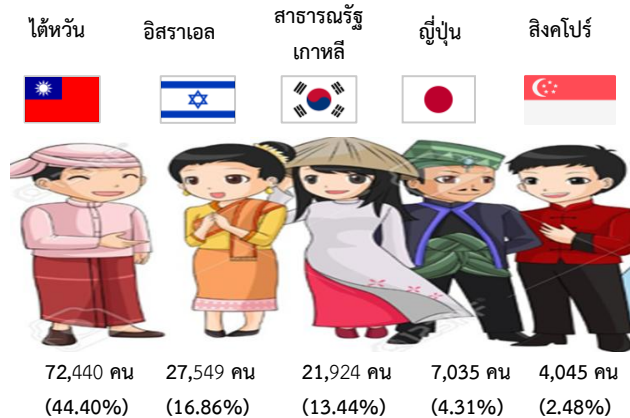
แรงงานไทยที่เดินทางไปทำงานต่างประเทศจำแนกตามระดับการศึกษา



แรงงานไทยที่เดินทางไปทำงานต่างประเทศจำแนกตามวิธีการเดินทาง



5 อันดับประเทศที่มีแรงงานไทยไปทำงานมากที่สุด



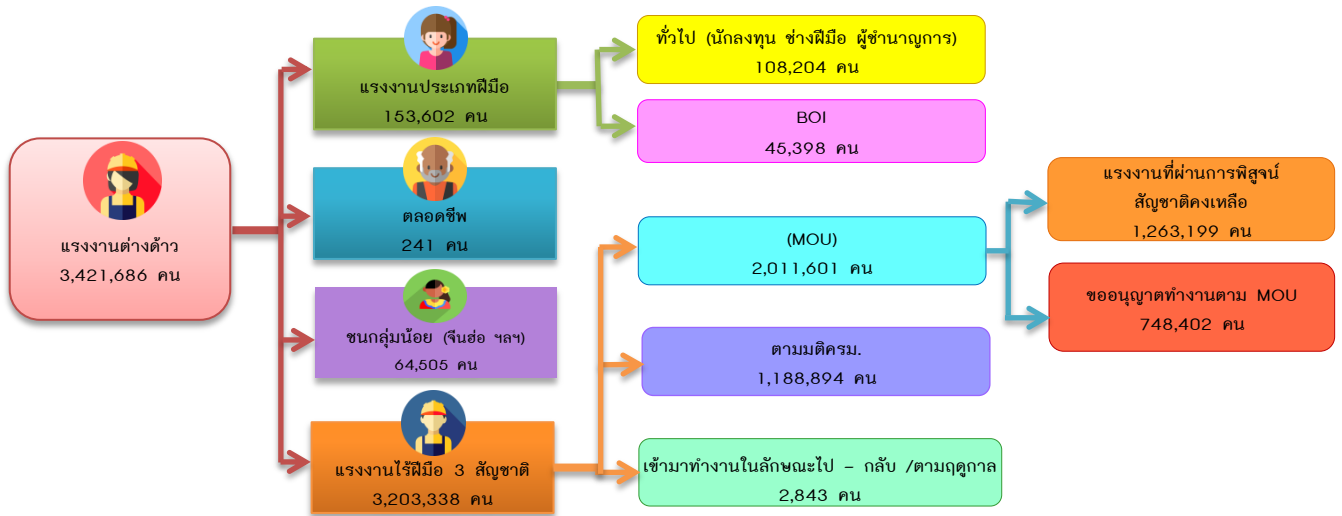
ส่วนใหญ่มีภูมิลำเนาอยู่ในภาคตะวันออกเฉียงเหนือ ร้อยละ 68.87 จบการศึกษาระดับมัธยมศึกษามากที่สุด คิดเป็นร้อยละ 48.42 โดยการเดินทางไปทำงานต่างประเทศนี้ ส่วนใหญ่เป็นการเดินทางโดยนายจ้างพาไปทำงาน ร้อยละ 21.792 ส่วนสาขาอาชีพที่เดินทางไปทำงานมากที่สุด ได้แก่ ผู้ปฏิบัติงานฝีมือด้านการเกษตรและประมง ร้อยละ 40.11 รองลงมาคือผู้ปฏิบัติงานในโรงงาน ผู้ควบคุมเครื่องจักร และ ผู้ปฏิบัติงานด้านการประกอบ ร้อยละ 20.36

ตลาดแรงงานไทยส่วนใหญ่ยังคงอยู่ในภูมิภาคเอเชีย โดยมีไต้หวันเป็นตลาดแรงงานหลักซึ่งแรงงานไทยนิยมเดินทางไปทำงานในภาคอุตสาหกรรมและภาคเกษตรกรรม โดยผลจากการเดินทางไปทำงานต่างประเทศของแรงงานไทยดังกล่าวทำให้มีรายได้ส่งกลับในเดือนกรกฎาคม 2561 จำนวน 12,140 ล้านบาท

การทำงานของคนต่างด้าว

คนต่างด้าวที่ทำงานในประเทศไทย ณ เดือนกรกฎาคม 2561 มีจำนวน 3,421,686 คน โดยคนต่างด้าวที่มาทำงานในประเทศไทยคือ กลุ่มแรงงานที่ผ่านการพิสูจน์สัญชาติคงเหลือมากที่สุด จำนวน 1,263,199 คน คิดเป็นร้อยละ 36.92 รองลงมาคือตามมติกรม. (3 สัญชาติ) จำนวน 1,188,894 คน คิดเป็นร้อยละ 34.75 กลุ่มนำเข้ามาตาม MOU จำนวน 2,011,601 คน คิดเป็นร้อยละ 21.87 ตามลำดับ

แรงงานต่างด้าวที่ได้รับอนุญาตทำงานคงเหลือที่ราชอาณาจักร

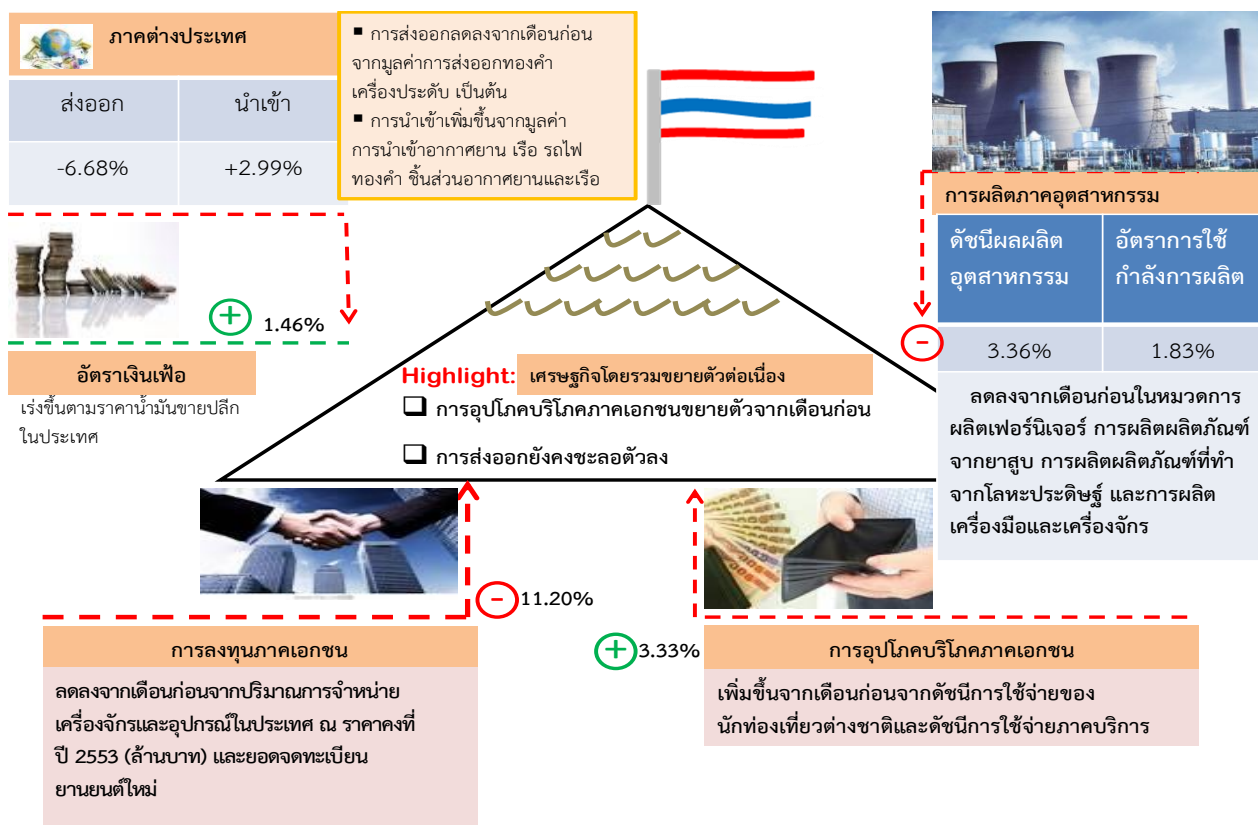


แรงงานต่างด้าวที่ทำงานในประเทศไทย จำแนกตามทักษะ



ที่มา: สำนักบริหารแรงงานต่างด้าว

ภาวะเศรษฐกิจ



เศรษฐกิจไทยในเดือนกรกฎาคม 2561 ขยายตัวต่อเนื่องจากเดือนก่อน โดยเครื่องชี้ภาวะเศรษฐกิจที่สำคัญเปลี่ยนแปลงจากเดือนก่อนและช่วงเดียวกันของปีก่อน กล่าวคือในภาคการผลิตพิจารณาจากข้อมูลสำนักงานเศรษฐกิจอุตสาหกรรม พบว่า **ดัชนีผลผลิตอุตสาหกรรม** ลดลงจากเดือนก่อน ร้อยละ 3.36 แต่เพิ่มขึ้นจากช่วงเดียวกันของปีก่อน ร้อยละ 3.96 ลดลงจากเดือนก่อนเนื่องมาจากการลดลงในหมวดดัชนีการผลิตเฟอร์นิเจอร์ การผลิตผลิตภัณฑ์จากยาสูบ และการผลิตผลิตภัณฑ์ที่ทำจากโลหะประดิษฐ์ เป็นต้น สำหรับ**อัตราการใช้กำลังการผลิต** ลดลงจากเดือนก่อน ร้อยละ 1.83 แต่เพิ่มขึ้นจากช่วงเดียวกันของปีก่อน ร้อยละ 2.34 ลดลงจากเดือนก่อนเนื่องมาจากการลดลงในหมวดการผลิตผลิตภัณฑ์จากยาสูบ การผลิตเฟอร์นิเจอร์ และการผลิตเครื่องจักรและเครื่องมือ เป็นต้น สำหรับการลงทุน และการบริโภคภาคเอกชน การค้าต่างประเทศและอัตราเงินเฟ้อ เมื่อพิจารณาข้อมูลจากธนาคารแห่งประเทศไทย พบว่า **ดัชนีการลงทุนภาคเอกชน** ลดลงจากเดือนก่อน ร้อยละ 11.20 แต่เพิ่มขึ้นจากช่วงเดียวกันของปีก่อน ร้อยละ 3.40 ลดลงจากเดือนก่อนเนื่องมาจากการลดลงของปริมาณการจำหน่ายเครื่องจักรและอุปกรณ์ในประเทศ ณ ราคาคงที่ ปี 2553 (ล้านบาท) และยอดจดทะเบียนยานยนต์ใหม่ สำหรับ**ดัชนีการอุปโภคบริโภคภาคเอกชน** เพิ่มขึ้นจากเดือนก่อนและช่วงเดียวกันของปีก่อน ร้อยละ 3.33 และร้อยละ 5.47 ตามลำดับ เพิ่มขึ้นจากเดือนก่อนจากดัชนีการใช้จ่ายของนักท่องเที่ยวต่างชาติและดัชนีการใช้จ่ายภาคบริการ เป็นต้น **การส่งออก** มีมูลค่า 20,301.33 ล้านดอลลาร์สหรัฐ ลดลงจากเดือนก่อน ร้อยละ 6.68 แต่เพิ่มขึ้นจากช่วงเดียวกันของปีก่อน ร้อยละ 8.26 ลดลงจากเดือนก่อนเนื่องมาจากการลดลงของมูลค่าการส่งออกทองคำ เครื่องประดับ อุปกรณ์สื่อสารโทรคมนาคม และน้ำมันดิบ เป็นต้น **การนำเข้า** มีมูลค่า 19,443.58 ล้านดอลลาร์สหรัฐ เพิ่มขึ้นจากเดือนก่อนและช่วงเดียวกันของปีก่อน ร้อยละ 2.99 และร้อยละ 12.36 ตามลำดับ เพิ่มขึ้นจากเดือนก่อนจากมูลค่าการนำเข้าอากาศยาน เรือ รถไฟ ทองคำ ขึ้นส่วนอากาศยานและเรือ เป็นต้น จากมูลค่าการส่งออกที่มากกว่าการนำเข้าทำให้เกิดดุลการค้า คิดเป็นมูลค่า 857.75 ล้านดอลลาร์สหรัฐ ขณะที่**อัตราเงินเฟ้อ**ทั่วไปอยู่ที่ร้อยละ 1.46 เพิ่มขึ้นจากร้อยละ 1.38 ในเดือนก่อน เร่งขึ้นตามราคาน้ำมันขายปลีกในประเทศเป็นสำคัญ ขณะที่อัตราเงินเฟ้อพื้นฐานลดลงเล็กน้อยจากเดือนก่อน

การเปลี่ยนแปลงของภาวะเศรษฐกิจดังกล่าวส่งผลกระทบต่อการทำงาน ดังนี้

ปัจจัยเสี่ยงต่อภาวะเศรษฐกิจที่ต้องติดตาม	ผลกระทบด้านแรงงาน
<ul style="list-style-type: none"> ● การชะลอตัวของการส่งออกและการอุปโภคบริโภคภาคเอกชน 	<ul style="list-style-type: none"> ● ความต้องการสินค้าชะลอตัว ส่งผลให้ความต้องการแรงงานชะลอตัวตามไปด้วย